

# Trop choux (les *Brassica*)

## Atlas de la biodiversité locale (Vendée littorale)

présenté par l'association VERT LA VIE, 85270 Saint-Hilaire-de-Riez

BIODIVERSITÉ - VERT LA VIE

Crédit photos :

Wikipedia , Freepik, Midjourney, Pixabay, etc.

(sauf mention contraire)



Rédaction : Bernard Taillé





**NOM COMMUN**

*'Nom local'*

Autre nom populaire



**Particularité**

**Deutscher Name**

**English name**

**Nom scientifique**

Nom de famille

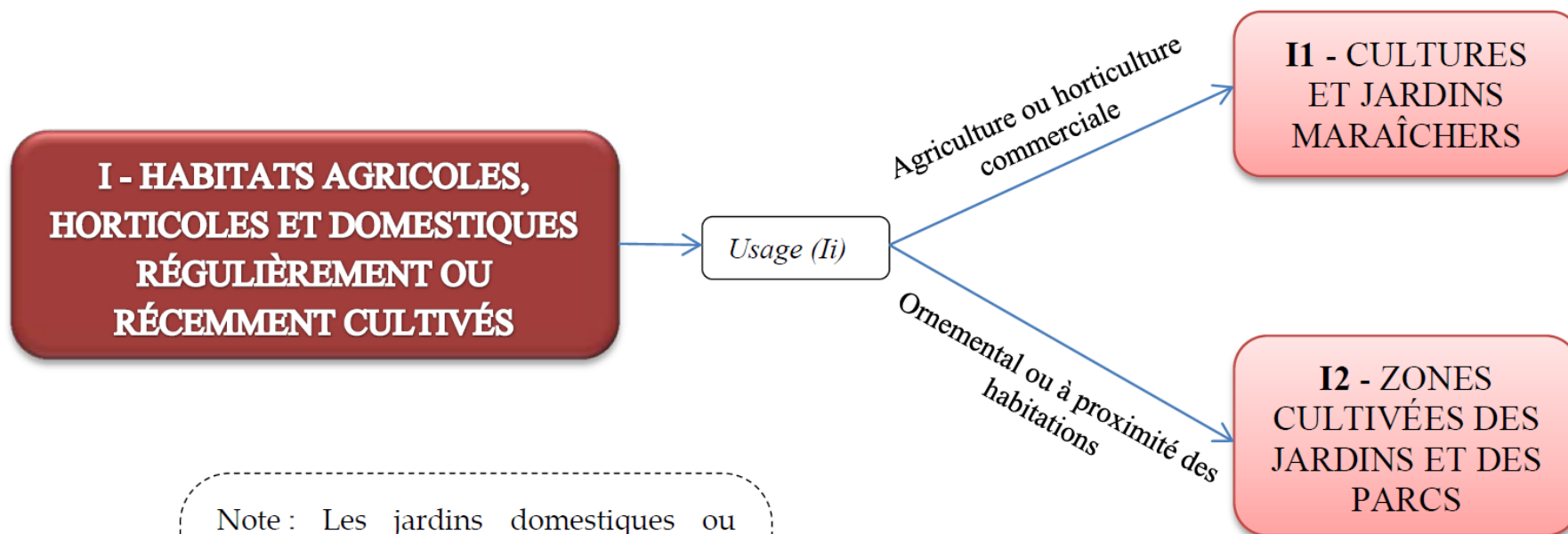
Caractéristique



# EUNIS

European Nature Information System  
Système d'information européen sur la nature

Classification des habitats



Note : Les jardins domestiques ou autres jardins, parcs et squares de ville sont traités comme des complexes comprenant des combinaisons d'unités de n'importe quelle autre unité des niveaux 1.



# Grain, Rabette

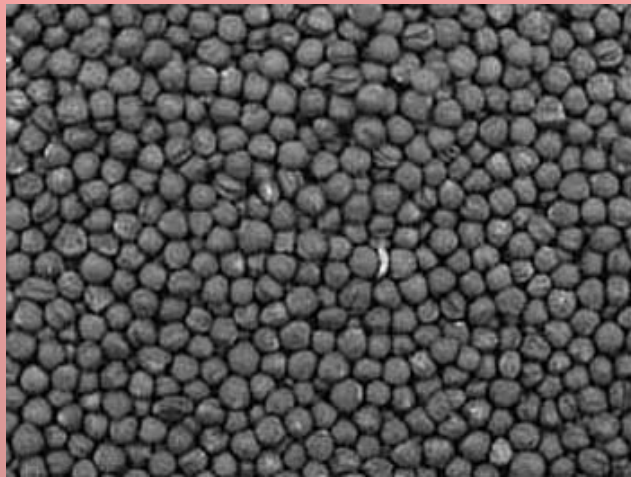
**Au Canada, le colza de printemps  
dont la teneur en acide  
érucique a été abaissée  
par sélection génétique  
a été renommé**

## Rapeseed

## Brassicaceae



## Acide érucique





NAVET  
*Navea,*  
*Navissea'*  
Navet potager,  
Rave,  
Naveau

Un navet est un film  
jugé mauvais et ennuyeux.

Speiserübe  
Turnip  
*Brassica rapa* L.  
subsp. *rapa*

Brassicaceae

Légumes-racines



*Navet de Nancy*



*L'arracheur de navets  
Montre le chemin  
Avec un navet*

Haïku d'Issa

*Kobayashi Issa (1763 - 1828)*





# NAVET

**Navarin :**  
**Navet (1847),**  
**Ragoût de mouton (1866) :**  
**plat préparé avec des navets,**  
**des pommes de terre, des carottes**  
**et des oignons.**

*Avoir un teint de navet,*  
*être très pâle.*

*Avoir un sang de navet ou, pop.,*  
*du jus de navet dans les veines,*  
*manquer de vigueur et d'allant.*  
Dictionnaire historique de la langue française

Le navet n'a pas de patrie ; c'est-à-dire qu'on ne l'a jamais trouvé à l'état sauvage. Il est très probable que c'est une race obtenue par la culture et qu'elle sort de la navette, espèce qui croît très communément dans nos champs et dont on extrait des graines une huile qui sert pour brûler à la lampe.



cuisineactuelle.fr

## Canard aux navets

La recette s'articule autour d'un canard plumé et vidé d'un peu plus d'un kilogramme, d'une cinquantaine de grammes de beurre, d'un kilogramme de petits navets ronds uniformes et de petits oignons blancs, et bien sûr de sel et poivre.

Le fond de sauce est généralement préparé avec les abattis du canard (cou, ailerons, gésier), un peu de beurre, un oignon, une petite carotte, un verre de vin blanc et d'un bouquet garni (persil, thym, laurier) ainsi que sel et poivre.

[https://fr.wikipedia.org/wiki/Canard\\_aux\\_navets](https://fr.wikipedia.org/wiki/Canard_aux_navets)



# CHOU DE BRUXELLES

Chou à mille têtes, Chou à jets,  
Chou à mille pommes,  
Chou rosette, Chimettes,  
Chou frisé d'Allemagne,  
Chouloutres

A Saint Gilles (!), près de  
Bruxelles, l'on cultiva un nouvel  
hybride de chou : sa culture  
verticale occupait moins  
d'espace, d'où son succès  
(17e siècle).

Rosenkohl    Brussels sprouts

*Brassica oleracea* L.

var. *gemmifera* (DC.) Zenker

Brassicaceae

Légumes-feuilles

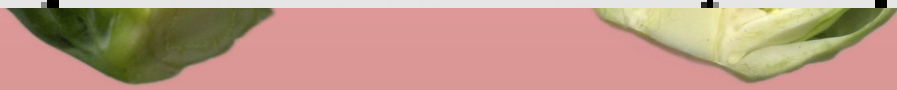






## LE CHOU DE BRUXELLES. — Par M. Ch. MORREN.

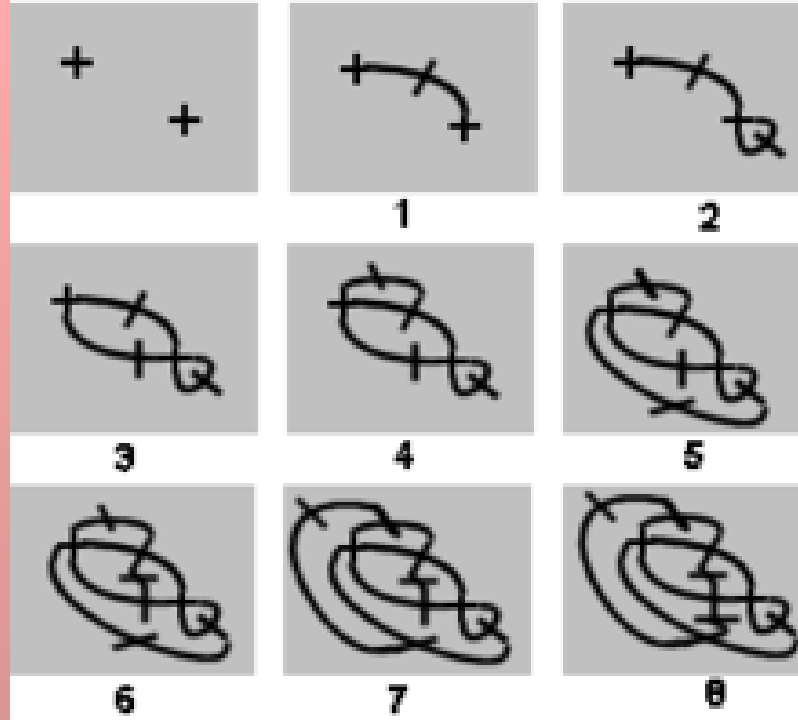
Le légume le plus essentiellement belge, nous dirions mieux, le plus radicalement Bruxellois est le chou à jets, appelé vulgairement *spruyt*. C'est notre *spruit kool* des Flamands, les *sprout* des Wallons, le *Brussel's sprouts* des Anglais, le *sprossen kohl* des Allemands, le *chou de Bruxelles* des Parisiens. Linné en faisait une variété distincte et la nommait *sabauda*. DeCandolle le regarde comme une sous-variété du *Brassica oleracea* qu'il nomme *bullata*. Loudon partage les choux en 1° choux blancs, 2° choux rouges, 3° choux de savoie, 4° choux de Bruxelles, 5° choux verts, 6° choux-fleurs, 7° Broccolis, plaçant ainsi avec raison les choux de Bruxelles entre les choux de Savoie et les choux verts non pommés auxquels ils tiennent le plus par leur nature.





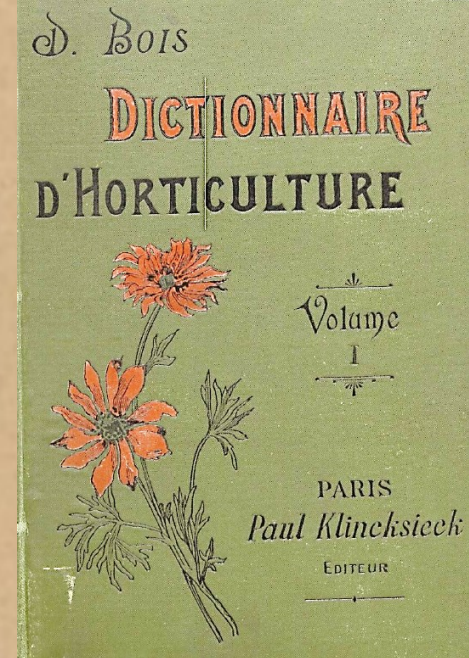
## CHOU DE BRUXELLES (JEU)

Ce jeu commence par un certain nombre de croisements, c'est-à-dire des croix avec quatre extrémités libres. Chaque mouvement implique de joindre deux extrémités libres avec une courbe, de ne pas croiser de ligne existante, puis de mettre un court trait sur la ligne pour créer deux nouvelles extrémités libres. Ce jeu est fini, et le nombre total de coups (et donc le gagnant de la partie) est prédéterminé par le nombre initial de croix: les joueurs ne peuvent pas affecter le résultat par leur jeu.



jeu impartial  
de papier-crayon

[Sprouts \(game\) - Wikipedia](#)



H. Gillet

Fig. 221. — CHOU DE BRUXELLES.



# CHOU POINTU

*Chou cabus pointu,*

*Chou nouveau*

Cabus,  
du latin "caput"  
tête.

Pointu : forme du chou

Spitzkohl

Pointed cabbage,  
Sweetheart cabbage

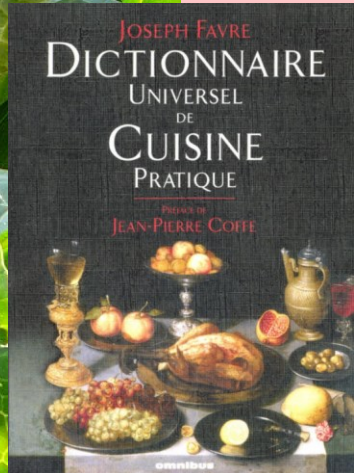
*Brassica oleracea*

*var. capitata f. acuta* auct

Brassicaceae

Légumes-feuilles

B



Chou d'York petit hâtif.



Chou pain de sucre.



Chou très hâtif d'Étampes.



Chou cœur de bœuf gros.



## CHOU POINTU

V. PETIT CHOU POMME FRISÉ PRÉCOCE. C'est avec raison qu'on l'appelle *précoce*. Il ne reste pas ordinairement plus de quarante jours à pommer, à dater de celui où il a été replanté. Sa tige est fort basse, les feuilles sont frisées sur les bords leur couleur est d'un vert clair; sa pomme est ferme, blanche, très-petite. Il est tendre & très-bon.

VI. CHOU POMME POINTU D'ANGLETERRE, ou CHOU PAIN DE SUCRE. Je le regarde comme une variété du précédent; il en diffère seulement par sa pomme en forme de pain de sucre, & par un goût plus délicat. Les amateurs le préfèrent à tous les autres. Les jardiniers ordinaires s'occupent peu de la culture de ces deux espèces, parce que les pommes en sont trop petites.



Chou pointu de Winnigstadt.



Chou conique de Poméranie.

LES

## PLANTES POTAGÈRES

DESCRIPTION ET CULTURE

DES

PRINCIPAUX LÉGUMES DES CLIMATS TEMPÉRÉS

PAR

VILMORIN-ANDRIEUX et C<sup>ie</sup>

DEUXIÈME ÉDITION



CHEZ VILMORIN-ANDRIEUX ET C<sup>ie</sup>

MARCHANDS GRAINIERES

Quai de la Mégisserie, 4, à PARIS

ET CHEZ TOUTS LES LIBRAIRES

1891



Chou pain de sucre  
[charliesfruitmarket.com.au](http://charliesfruitmarket.com.au)

Dictionnaire universel d'agriculture · Volume 3

Par François Rozier · 1783



CHOU CABUS

CHOU POMME

‘*Chou (de) poume*’

Chou de pomme, Collet,

Cholet, Chou pommé,

Chou blanc, Chou en tête,

Chou poté, Chou caput,

Chou de falaise, Jottes

Chou pommé à feuilles lisses

Cabus : du latin "caput" : tête.

Kopfkohl

Cabbage

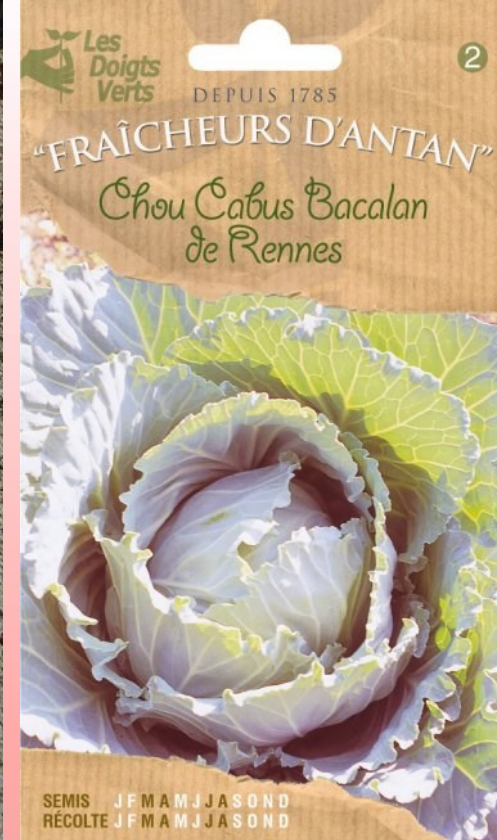
*Brassica oleracea*

var. *capitata* (L.) Lambinon

Brassicaceae

Légumes-feuilles

B



**Faire chou blanc :**

ne pas réussir son coup ;  
échouer...

Origine : cette expression  
pourrait venir du Berry où  
un *coup* se prononçait "choup"  
en dialecte berrichon...



## CHOU CABUS

T'es fou de faim  
et t'oses même pas m'y demander ! Allez !  
Tiens, ça, c'est de la soupe aux choux,  
faite avec mes choux à moi.  
Une variété de printemps, le bacalan hâtif.

La soupe aux choux, mon Blaise, ça parfume  
jusqu'au trognon, ça fait du bien partout,  
qu'elle passe dans les boyaux, ça tient au corps,  
ça vous fait même des gentillesse dans la tête.  
Tu veux qu'j'ty dise, ça rend meilleur.



# LA SOUPE AUX CHOUX



# CHOU ROUGE

Le chou rouge est une forme de chou cabus.

Il contient des anthocyanes qui ont la propriété de changer de couleur en fonction du pH :  
rose (acide), bleu (peu basique), vert (basique), jaune (très basique).

Rotkohl      Red cabbage

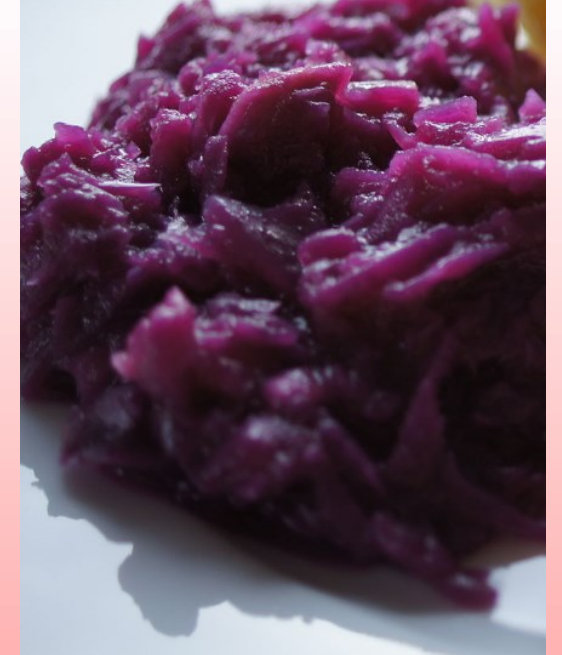
*Brassica oleracea*

var. *capitata* (L.) Lambinon

f. *rubra*

Brassicaceae

Légumes-feuilles B



Chou rouge cuit



Les différentes couleurs du  
chou rouge selon le pH  
(1 - 3 - 5 - 7      8 - 9 - 10 - 11 - 13)





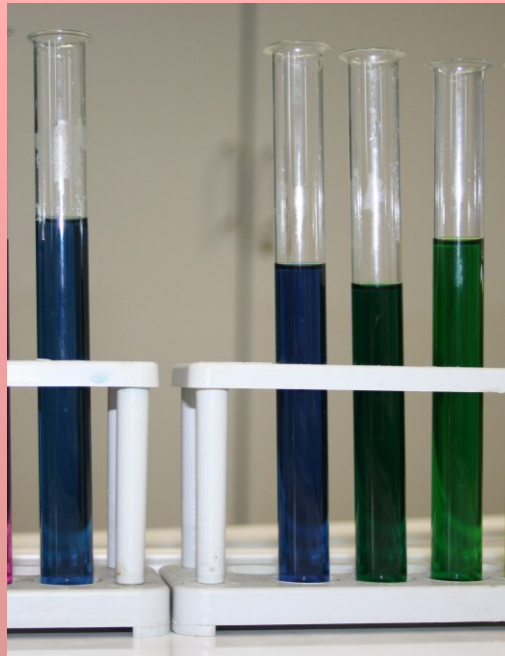
# CHOU ROUGE

Les **anthocyanes** (du grec ancien : ἄνθος / *ánthos* « fleur » et κῡανος / *kúanos* « bleu sombre ») sont des colorants naturels des feuilles, des pétales et des fruits, situés dans les vacuoles des cellules, solubles dans l'eau, allant du rouge orangé au bleu pourpre dans le spectre visible.

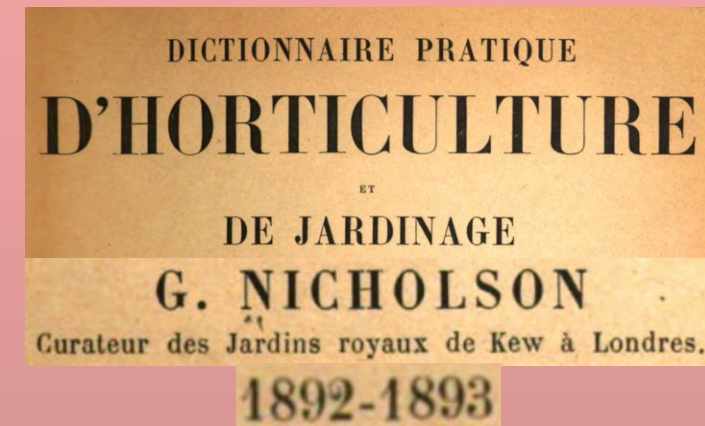
Les Choux rouges, qu'on emploie cuits, surtout dans les pays du nord, où on apprécie leur saveur douceâtre et un peu forte en même temps, sont ordinairement consommés chez nous à l'état cru, soit comme salade, soit confits dans le vinaigre, après avoir été découpés en minces lanières.



Chou rouge foncé hâtif d'Erfurt



Anthocyanes : cf. l'encre bleu (cyan) des cartouches d'imprimantes





# CHOU VERT

*'Bichotte'*

Crambe, Collet,

Cholet, Chou à vache,

Chou fourrager, Chou en arbre

Chou campagnard

Chou :

étymologie traditionnelle  
de la ville de Cholet

Kohl

(Helmut Kohl, ancien  
chancelier d'Allemagne)

Cabbage

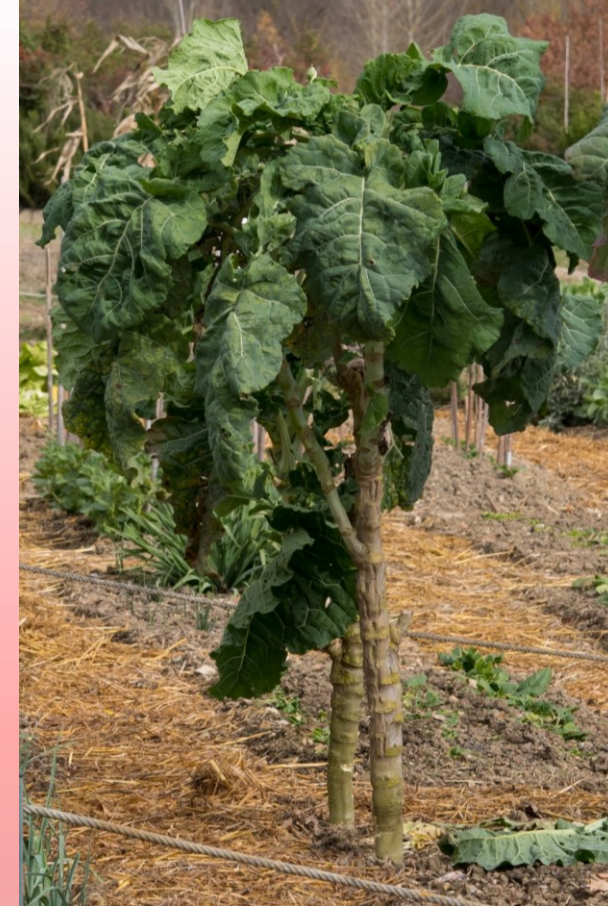
*Brassica oleracea* L.

var. *acephala* DC.

Brassicaceae Légumes-feuilles B



D'où vient le nom de Cholet ? La question n'est pas formellement tranchée aujourd'hui. « **L'étymologie Caule-tum, plantation de choux, paraît la plus acceptable** », estimait l'historien Célestin Port, dans son *Dictionnaire de Maine-et-Loire* des années 1870. Une opinion aujourd'hui partagée par Geoffrey Ratouis. « **L'origine du nom de Cholet fait l'objet d'un combat d'érudits depuis le XIX<sup>e</sup> siècle, explique-t-il.**



[https://www.ouest-france.fr/premium/?page\\_id=MjAxMzA5MDE0MjVmMTI2MmZiMGMyNzhhYjllZjRjMTMyZTJjOWZmMQ](https://www.ouest-france.fr/premium/?page_id=MjAxMzA5MDE0MjVmMTI2MmZiMGMyNzhhYjllZjRjMTMyZTJjOWZmMQ)

dimanche Ouest-France  
1<sup>er</sup> septembre 2013





# Qui du chou, qui de la rose fera le bébé ?

Depuis l'Antiquité, le chou est un symbole de fécondité, probablement en raison de sa structure constituée de multiples feuilles superposées. Dans l'Antiquité et au Moyen-Âge, on servait traditionnellement de la soupe aux choux aux jeunes mariés pour accroître leur fertilité. La rose, elle aussi constituée de multiples pétales superposés, est associée aux femmes et à la féminité depuis l'Antiquité. C'est donc probablement la raison pour laquelle on dit que les filles naissent dans les roses et les garçons dans les choux.



Une autre explication provient de la mythologie grecque, qui raconte que lorsque le roi Agamemnon était parti à la guerre, son épouse Clytemnestre accoucha de quadruplés : trois filles et un garçon. Les trois filles furent enveloppées dans des pétales de rose, tandis que le petit garçon fut enveloppé dans des feuilles de chou. On craignait que les garçons ne deviennent efféminés s'ils étaient associés à des symboles féminins. Le chou fut choisi simplement car c'était l'un des mets présents sur la table du roi grec ce jour-là !



Quoi qu'il en soit de la véritable origine de cette légende, elle fut très probablement inventée au 19e siècle, tout simplement pour répondre à la fameuse question : D'où viennent les bébés ? La sagesse populaire apporte ainsi une réponse rationnelle et appropriée à cette légitime question de nos jeunes enfants, sans avoir besoin de parler de sexualité.





# CHOU VERT

## CHOLET

L'étymologie de ce toponyme  
provient de l'agglutination  
du latin *caulus* et du suffixe *etum*  
qui signifie :  
l'endroit où l'on cultive les choux .



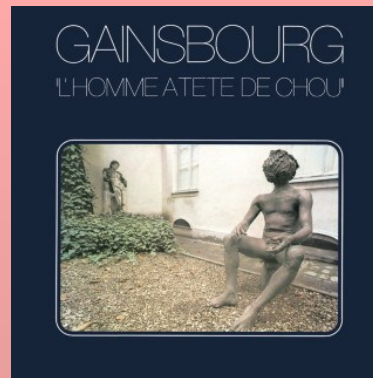
Je suis l'homme à tête de chou  
Moitié légume, moitié mec

Quoi, moi, l'aimer encore ? Des clous !  
Qui et où suis-je ?  
Chou ici, ou dans la blanche écume, varech  
Sur la plage de Malibu ?

[\(387\) L'homme à tête de chou – YouTube](#)

ou (interprétation très différente) :

[\(387\) Serge Gainsbourg - L'homme à tête de chou - live Zenith '88 - YouTube](#)



**Helmut ist ein Kohl.**  
**Helmut est un chou.**

Calque allemand  
d'un idiotisme français



# CHOU ROMANESCO

## Brocoli à pomme

*variété de chou-fleur  
originale de Rome en Italie*

L'inflorescence a une forme  
pyramidale et le long  
d'une spirale, la même  
forme pyramidale est répétée de  
manière plus petite et ainsi de  
suite pour un certain nombre de  
niveaux (auto-similarité ou  
**GÉOMÉTRIE FRACTALE**).

Romanesco

Romanesco

*Brassica oleracea L.*

*var. botrytis L. 'Romanesco'*

Brassicaceae

Légumes-fleurs B

Les zones de croissance  
(méristèmes) de la fleur de  
romanesco suivent  
une spirale logarithmique,  
et le nombre de spirales sur  
une tête de romanesco est  
généralement un nombre de  
Fibonacci (1, 1, 2, 3, 5, 8, 13,  
21, 34, etc. Chaque nouveau  
nombre est la somme des  
deux précédents).

romanesco – Store norske leksikon  
(snl.no)



La forme atypique du chou romanesco s'explique par le fait  
que ses tiges produisent des bourgeons de plus en plus  
rapidement (alors que le rythme de production est constant  
chez le chou-fleur). Cette accélération confère un aspect  
pyramidal à chacune des fleurettes et fait ainsi apparaître  
clairement l'aspect fractal de la structure.

D'où vient la forme du chou romanesco ? | CNRS





# CHOU FLEUR

Chou fleuri,  
Chou de Chypre,  
Jottes fleuries,  
Caoulet flori,  
Chou italien <sup>allemand</sup>,  
Chou fromage <sup>allemand</sup>,  
Chou charnu <sup>breton</sup>,  
Chou à gratin <sup>breton</sup>

Blumenkohl

Cauliflower

*Brassica oleracea*

*var. botrytis* L.

Brassicaceae

Légumes-fleurs B



Choux-fleurs vert, jaune et violet



# CHOUAN

Le nom de famille de Jean Chouan était Cottereau ; le surnom de Chouan avait été donné à son grand-père parce qu'il était naturellement taciturne et triste, et que, dans les réunions, il se tenait toujours dans un coin à l'écart. De là il fut appelé le Chouan (le Chat-huant).

Depuis ce temps, la famille Cottereau conserva ce surnom. On le donna ensuite à tous les hommes qui se réunirent pour combattre sous les ordres de Jean, et enfin aux autres royalistes armés dans les provinces de l'Ouest.

Actifs au nord de la Loire, les chouans sont distincts des « Vendéens » actifs au sud du fleuve.

[d'après Chouans — Wikipédia \(wikipedia.org\)](#)



Jean Chouan (1757 – 1794)



[RESTAURANT LE VENTRE A CHOUX; Restaurants France, Pays de la Loire \(enpaysdelaloire.com\)](#)

## VENTRE À CHOUX

Au début du XXe siècle,  
beaucoup de vendéens  
du bocage émigrèrent vers  
les fermes de Charente qui manquaient de main d'œuvre.

Les vendéens plantaient de grandes quantités  
de choux fourragers pour leurs bovins.

Les Charentais supputèrent  
que ce devait être là  
une de leurs principales sources  
d'alimentation... « des ventres à choux, ces gens-là. »

[ventre à choux — Wiktionnaire, le dictionnaire libre \(wiktionary.org\)](#)



# CHOU DAUBENTON

*Chou perpétuel,  
Chou vivace,  
Chou fourrager,  
Chou à mille têtes,  
Chou branchu*

Strauchkohl  
Spring greens

*Brassica oleracea* var. *ramosa*  
(DC.) Alef.

Brassicaceae

Engrais vert

V





# BROCOLI

## Chou brocoli

Le mot « brocoli » est  
emprunté à l'italien *broccoli*  
attesté au sens de  
« inflorescences,  
pousses du chou », dérivé  
du latin *bracchium* : branche.

Broccoli

Broccoli

*Brassica oleracea*  
var. *italica* (L.) Plenck

Brassicaceae

Légumes-fleurs

B





# CHOU FRISE

dont

## CHOU D'ORNEMENT

Chou kale, Chou d'aigrette, Chou  
lacinié, Chou frangé,  
Chou vert frisé, Chou plume,  
Chou vert Québec, Kehl,  
Chou borécole

Grünkohl

Kale, Leaf cabbage

*Brassica oleracea*

var. *sabellica* L.

Brassicaceae

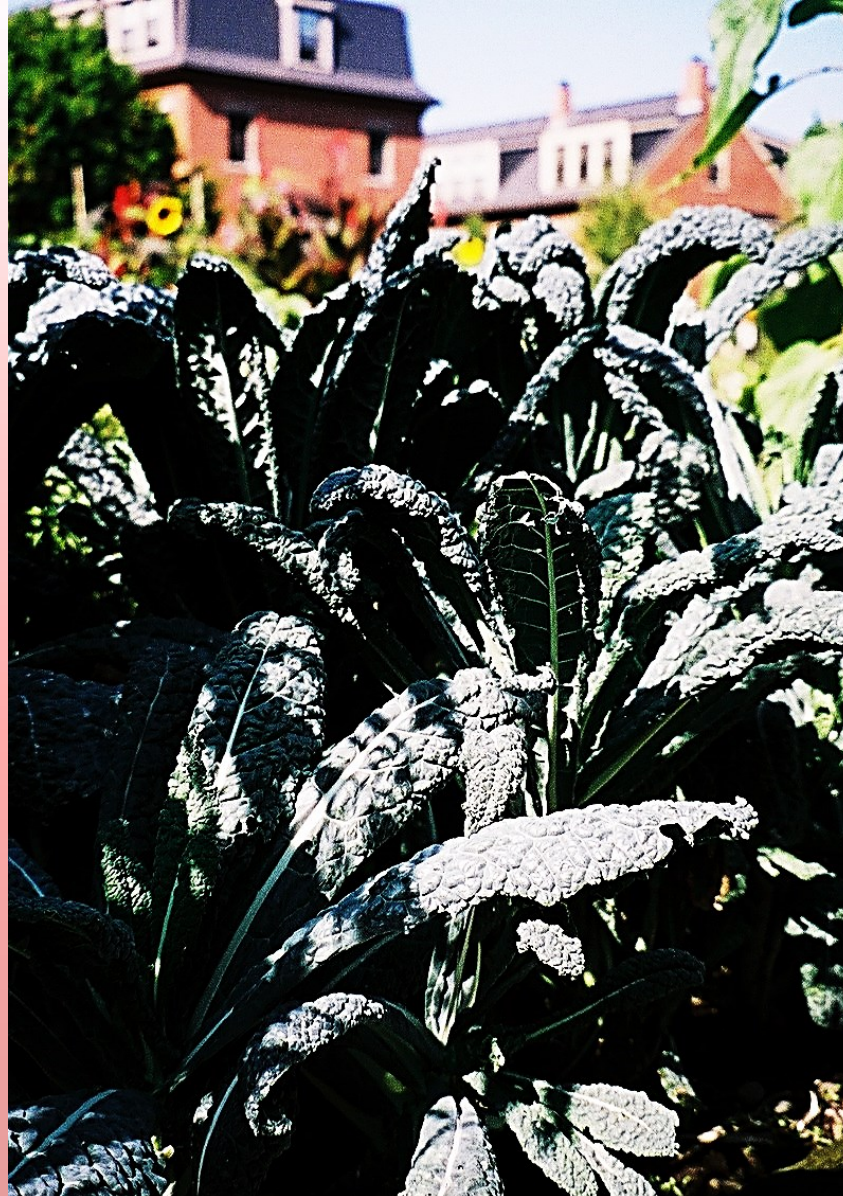
B





## CHOU DE JERSEY

*Brassica oleracea*  
*var. longata*



## CHOU TOSCAN

*Brassica oleracea*  
*'Lacinato'*

## BROCOLI CHINOIS

*Brassica oleracea*  
*var. alboglabra*





# CHOU DE MILAN

Chou de Savoie,  
Chou frisé,  
Chou cloqué,  
Chou pommé frisé,  
Chou d'Italie,  
Chou lombard,  
Chou romain

Wirsing

Savoy cabbage

*Brassica oleracea*

convar. *Capitata*

var. *sabauda* L.

Brassicaceae

Légumes-feuilles

B



Feuille :  
partie  
supérieure



Feuille :  
partie  
inférieure



# CHOU RAVE

Chou de Siam,  
Boule de Siam  
Colrave,  
Chou-pomme

Gartenerdbeere

Garden strawberry

*Brassica oleracea*  
var. *gongylodes* L.

Brassicaceae

Brassicaceae

Légumes-tiges

B



Chourave / chouraver [argot, simple homonymie  
avec *Chou rave*, étymologie : du romani *čorav* (« je  
dérobe, je vole »)]

Vol (larcin)

*Un sale vice tout de même la **chourave** !* — (Alphonse  
Boudard, *La Cerise*, Plon, Paris, 1963)

<https://fr.wiktionary.org/wiki/chourave>



# CHOU MOËLLIER

*'Chou moule'*

Chou mollier,

Chou frisé à moëlle,

Chou chollet, Chou à la moëlle,

Chou fourrager, Chou branchu

Le chou moule :  
l'épinard des vendéens

Markkohl,

Markstammkohl

Marrow-stem kale

*Brassica oleracea*

*var. medullosa* Thell.

Brassicaceae

Légumes-feuilles

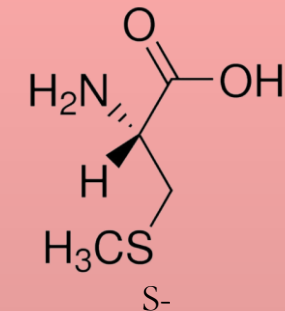
B



graines-baumaux.fr



tige amincie vers le bas  
et renflée vers le milieu  
et vers le haut



méthylcystéinesulfoxyde,

composé soufré

Le goût fort du chou moëllier l'a fait quasiment disparaître au profit du Protéor, un chou demi-moëllier.



# RUTABAGA

*'Rabiole, Chou rébe'*

Navet fourrager, Navet jaune,  
Chou navet, Chou de Siam,  
Chou suédois,

Ananas du Mecklembourg

Étant originaire de l'Europe du  
Nord, son nom vient du mot  
wisigoth (suédois dialectal)  
*rotabagge* (littéralement  
« racine boule/motte »)

Steckrübe

Rutabaga

*Brassica napus*

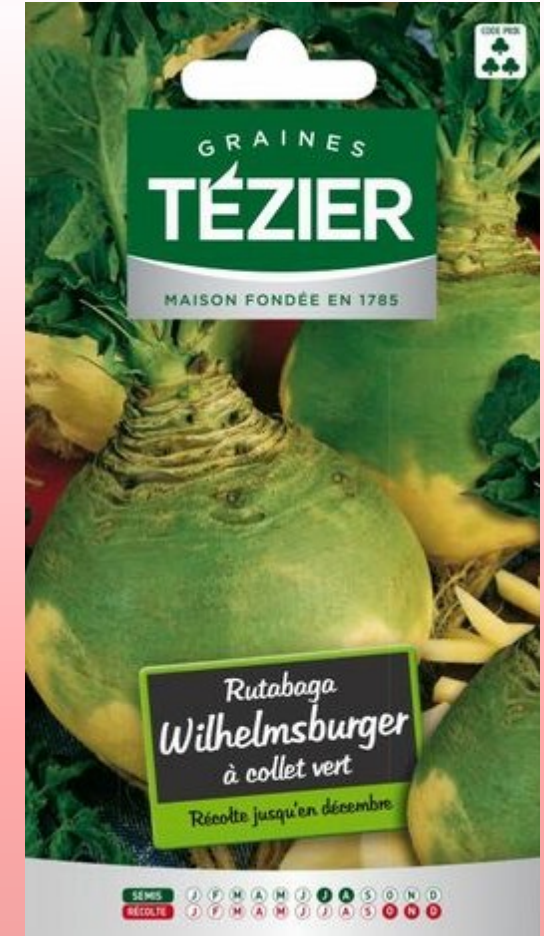
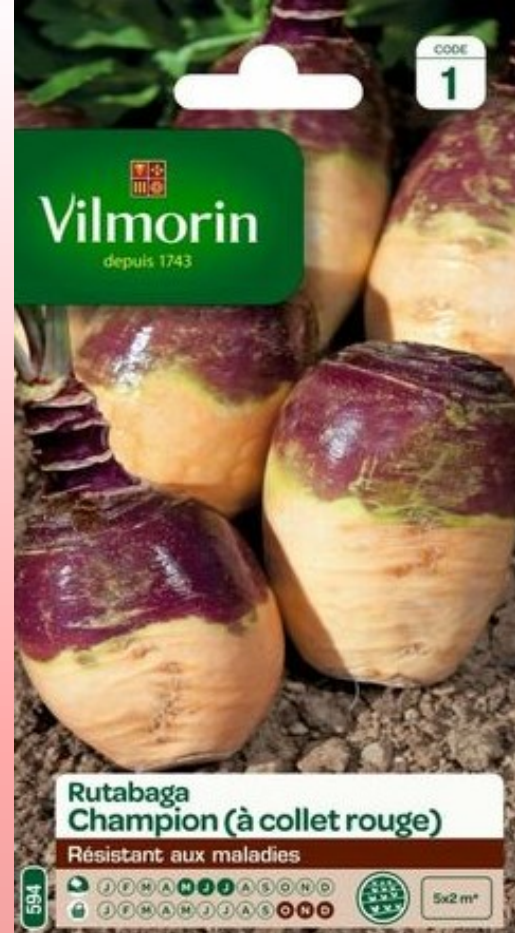
*subsp. napobrassica*

(L.) O. Schwarz

Brassicaceae

Légumes-racines

B





# PAKCHOÏ

Pak choï

Chou chinois,

Chou de Shanghai,

Brède chou de Chine Réunion

Petit chou blanc chinois

Le terme *pak choï* provient  
du cantonais, « baak choi » et  
signifie « légume-feuille blanc »

Shanghai-Senf Kohl      Bock choi

*Brassica rapa*

subsp. *pekinensis*

(Lour.) Hanelt

Brassicaceae

Légumes-feuilles

B





# PE-TSAÏ

Chou chinois,  
Chou de Pékin,  
Chou de Shandong,  
Chou japonais,  
Chou napa, Nappa,  
Chou céleri <sup>allemand</sup>

Croisement du navet  
et du Pak Choï

Chinakohl

Napa, Nappa cabagge

*Brassica rapa*

subsp. *pekinensis*

(Lour.) Hanelt

Brassicaceae

Légumes-feuilles

B



*En chinois :*

*pai-ts'ai* ; litt. « chou blanc » \pai<sup>1</sup> ts<sup>h</sup>ai<sup>1</sup>\

Pe-tsai, variété rouge



# MOUTARDE NOIRE

Chou noir,  
Sénevé noir

La moutarde noire en fleurs  
embellit nos marais salés  
au printemps.

*La graine,  
mélangée au vinaigre,  
servait à préparer la moutarde  
(moutarde à l'ancienne).*

Senf                      Black mustard

*Brassica nigra* Koch.

Brassicaceae                      A



Moutarde à l'ancienne

1223 : moustarde, d'où l'anglais mustard : désignait un condiment fabriqué à l'origine avec du moût de raisin

1640 : la moutarde me monte au nez (signifiant de nos jours « Je suis sur le point de me mettre en colère, je m'impatiente »).

*Dictionnaire historique de la langue française (Le Robert)  
et CNRTL*